

Liebe Eltern,

der Schulstart ist gelungen, die Kinder finden sich (wieder) in den Schulalltag ein und ab Montag beginnt der Unterricht laut Stundenplan. Zu aktuellen Themen und als Überblick finden Sie in diesem Elternbrief und im Hinweisblatt einige Informationen:

- Haltestellen „Eltern-Taxis“: Nutzen Sie bitte die **3 Hol- und Bringzonen, falls Sie Ihr Kind mit dem Auto zur Schule bringen**. Diese Elternhaltestellen sind ausgewiesene Haltebereiche in der Nähe der Schule, an denen Sie mit dem Auto kurz anhalten können, so dass ihr Kind aus dem Auto steigen und dann die letzten Schritte zu Fuß zur Schule gehen kann.

Sie ermöglichen Ihrem Kind so weitere Erfahrungen als Fußgänger im Straßenverkehr, fördern die Selbstständigkeit und tragen dazu bei, dass der Schulstart für alle Kinder besser gelingen kann.

Bitte beachten Sie das Parkverbot auf der Sassenfelder Straße vor der Schule. Der Parkplatz an der Turnhalle wird als Lehrerparkplatz ausgewiesen. Der kleine Parkplatz vor der Schule wird von den Lehrkräften ebenfalls als Lehrerparkplatz genutzt.

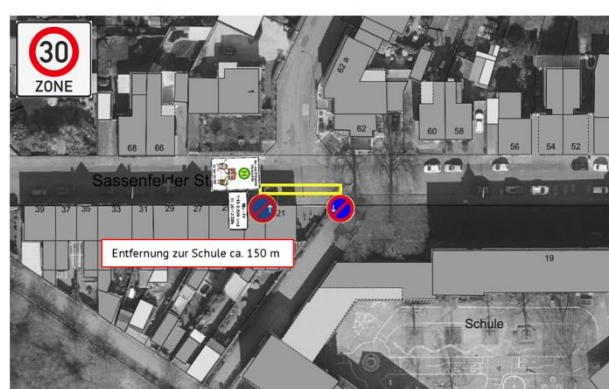
- **Logbuch (Hausaufgabenheft/ Mitteilungsheft)** Durch Mitfinanzierung des Fördervereins konnten Logbücher für alle Schülerinnen und Schüler angeschafft werden. Bitte füllen Sie die Seiten mit den personenbezogenen Daten mit Ihrem Kind aus. Bitte beachten Sie auch die Erziehungsvereinbarung sowie weitere Hinweise im Logbuch z.B. zu Rechtschreibregeln, Rechentricks u.a.. Im Logbuch notiert Ihr Kind die Hausaufgaben und aktuelle Hinweise. **Bitte unterschreiben Sie jeden Freitag im Bemerkungsfeld**. So sehen wir, dass Sie alle Hinweise aus der Woche erreicht haben.

Bitte nutzen Sie das Logbuch Ihres Kindes und notieren kurz die Bitte um einen Anruf und Ihr Gesprächsanliegen. Sie erhalten zeitnah eine Antwort im Logbuch bzw. einen Anruf, um Ihr Anliegen zu besprechen. Es ist der schnellste Weg die Lehrkraft zu erreichen, wenn Ihr Kind das Logbuch am nächsten Schultag der Lehrkraft vorzeigt.

Die Mailadresse aller Lehrer ist wie folgt: nachname@schule-am-see.de. Bitte beachten Sie aber, dass die Mails nicht jeden Tag abgerufen werden.

- **Verbot von Smartwatches und Handys:** Smartwatches und Handys sind unabhängig von Gerätetyp und Funktionen an unserer Schule verboten und dürfen nicht mitgebracht werden.
- **Betreuung nach Unterrichtschluss:** Unabhängig von der Betreuungsdauer werden alle Kinder gemeinsam in den Räumen Regenbogen/ Gebäude R und Wunderland/ Wohnung Gebäude A) betreut. **Die Kinder der Klassen 1 melden sich dazu im Wunderland an. Die Kinder der Klassen 2, 3 und 4 melden sich im Regenbogen an.** Die räumliche Zusammenlegung ist neu: Die Begriffe Wunderland und Regenbogen bezeichnen nun den Ort und nicht mehr die Betreuungsform. Bitte geben Sie daher bei Krankmeldungen an, ob ihr Kind für die Betreuung bis 13.15 Uhr oder bis 16 Uhr angemeldet ist. Die Umgewöhnung wird hoffentlich schnell gehen. Ansonsten ändert sich in diesem Schuljahr nichts. Im nächsten Anmeldeverfahren wird es Veränderungen geben, da der Förderverein die Trägerschaft für

Hol- und Bringzonen



das Betreuungsangebot bis 13.15 Uhr abgibt. Sie erhalten im zweiten Halbjahr weitere Informationen. Bitte denken Sie daran, dass die Betreuung für jedes Schuljahr neu beantragt werden muss.

- **Betreuung bis 16 Uhr/ Essensgeldguthabenkonto:** Bitte überweisen Sie ein Guthaben auf das Konto mit dem korrekten Verwendungszweck (Buchungsnummer, Geburtsdatum, Vor- und Nachname des Kindes).

- **Schulobst- und Gemüseprogramm:** Leider wurde unsere Bewerbung an das Land NRW für dieses Schuljahr nach vielen Jahren nicht bewilligt. Trotzdem möchten wir das Programm in kleiner Form fortsetzen. In einigen Wochen (siehe Plan) kann durch Finanzierung des Fördervereins den Schulklassen Obst/ Gemüse bereitgestellt werden.

Datum	Klasse
10.09.	3a
17.09.	3b
24.09.	3c
19.11.	4a
26.11.	4b
03.12.	4c

Wir werden von Firma Esch in Lobberich beliefert. Zur Realisierung brauchen wir wieder Ihre **Unterstützung: Dienstags morgens** soll das gesamte gelieferte Schulobst auf die 12 Klassenkisten aufgeteilt werden.

Jede Klasse erhält eine kleine schwarze Obstkiste für die Woche. Zur Bereitstellung sind 2 Helfer:innen für max. 20 Minuten (ab 7.45 Uhr) nötig. Die Abfrage zu Unterstützern erfolgt über die Klassenlehrer bzw. die Klassenpflegschaftsvorsitzenden. Die Kinder holen vor der Pause die Kisten in den Klassenraum. Die Lehrer:innen bereiten in den Klassen tageweise das Obst für den Verzehr vor.

- **Krankmeldung Ihres Kindes:** Eine Krankmeldung erfolgt bitte nur per Telefon. Dazu erreichen Sie uns in der Schule ab 7.35 bis 7.45 Uhr unter 02153-402641.

Für Hinweise, die ausschließlich die Betreuung betreffen (z.B. Abmeldung des Essens) bitte ich (ab ca. 11 Uhr), direkt im Regenbogen (02153- 402644) bzw. Wunderland (02153- 402647) anzurufen.

- **Hallenschuhe:** In unserer Turnhalle sind ausschließlich Turnschuhe erlaubt, die für eine Sporthalle geeignet sind (helle Sohle). Eine Teilnahme mit Turnschuhen, die Streifen auf dem neuen Turnhallenboden hinterlassen, ist nicht möglich. Bitte beschriften Sie die Schuhe und den Turnbeutel mit dem Namen Ihres Kindes. Bitte denken Sie auch an eine Sportbrille für Ihr Kind, falls es eine Brille trägt. Den Brief zur Sicherheit im Schulsport erhalten Sie separat.

- **Leseförderung- Fachoffensive NRW im Fach Deutsch:** Lesen ist als Schlüsselkompetenz von zentraler Bedeutung. Die Schreibfähigkeit dient als Motor des Lesenlernens; daher lernen die Kinder in Klasse 1 zunächst das Schreiben. Mit der Sinnsuche bei Wörtern stellt sich das Lesen ein und ab dann gilt es, das Lesen zu trainieren.

Die Förderung der Lesekompetenz ist ab diesem Schuljahr im Stundenplan zu kennzeichnen. Das Schulministerium NRW hat dazu wöchentlich drei Leseinheiten mit 20 Minuten festgelegt. Wir haben mit der Überarbeitung unseres Lesekonzeptes begonnen.



Weiterhin ist die Unterstützung Ihres Kindes durch Sie unverzichtbar. Der Aufbau der Leseflüssigkeit kann nur durch Lesen erreicht werden (lautes Vorlesen und Leseverstehensaufgaben wie in Lies-Mal-Heften oder bei antolin.de). Und je flüssiger das Lesen gelingt, je leichter fühlt es sich an und um so mehr kann man sich auf die Inhalte konzentrieren. Dann kann Lesefreude entstehen, Fantasiewelten können entdeckt werden und ein „Kino im Kopf“ wird möglich.

Weitere, klassenstufenbezogene Informationen erhalten Sie auf den Klassenpflegschaftssitzungen.

- **Getränke:** Bitte geben Sie Ihrem Kind mit einem gesunden Pausenfrühstück ein Getränk (Wasser) mit in die Schule. Eine Bestellung von Getränken in der Schule gibt es nicht. Die Flaschen müssen bruchstabil sein; daher sind Glasflaschen ungeeignet. Nachfüllbare Flaschen aus Metall haben sich bewährt und scheinen deutlich länger zu halten als Plastikprodukte. Im Tornister sollte die Frühstücksdose und das Getränk nicht im gleichen Fach mit den Schulmaterialien transportiert werden.

- **Kein Hitzefrei:** Mit Rücksicht auf Berufstätigkeit gibt es keine verkürzten Schultage aufgrund hoher Temperaturen. Wir versuchen, durch Raumtausch oder „erfrischende Pausen“ die hohen Temperaturen erträglicher zu machen. Ich schreibe Ihnen eine Mail, wenn extreme Hitze absehbar ist. Dann könnten

Sie für den Folgetag überlegen, ob Sie Ihr Kind z.B. um 11.30 Uhr abholen möchten. Dazu brauchen wir dann eine kurze Notiz im Logbuch.

- **„Jeder ist anders besonders“- Unterrichtsstunden zum Thema „Inklusion“:** In allen Klassen werden wir über ein gutes Miteinander, die Schulregeln und Inklusion zu Beginn des Schuljahres sprechen. Gesprächsimpulse in den Klassen 2 bis 4 bieten die Aufkleber mit Sprüchen, die danach sichtbar auf der Rückseite des Logbuchs eingeklebt werden. Ein Gesprächsimpuls ist der Ausspruch „Gerecht ist nicht, wenn jeder dasselbe bekommt. Gerecht ist, wenn jeder das bekommt, was er braucht, um seine Ziele zu erreichen.“ In Verbindung mit unserer goldenen Schulregel „Was ich nicht will, was man mir tut, ist für andere auch nicht gut.“ sollen die Kinder auch zu Beginn dieses Schuljahres über Regeln für ein gelingendes Miteinander in der Schule und über die Bedeutung von Respekt und Toleranz nachdenken. In den Klassen 1 bildet diese Unterrichtseinheit einen Einstieg in das Präventionsprogramm „Lubo aus dem All“ zur Förderung sozial-emotionale Kompetenzen.
- **Befreiung vom Unterricht aus persönlichen Gründen:** Eine Befreiung vom Unterricht zusätzlich zu den Schulferien ist grundsätzlich nicht vorgesehen. In Ausnahmefällen kann ein Antrag gestellt werden. Dieser muss schriftlich und spätestens 1 Woche vorher gestellt werden. Eine reine Information ist laut Schulgesetz nicht ausreichend. Die versäumten Stunden werden bei fehlendem schriftlichem Antrag als unentschuldigt notiert.
- **Beurlaubungen, die eine Ferienverlängerung auslösen:** Eine Befreiung vom Unterricht vor und nach Ferien ist gesetzlich nicht erlaubt.
- **Schwimmunterricht:** Die Kinder der Klassen 2 haben in diesem Schuljahr Schwimmunterricht im Lehrschwimmbecken Kiependraeger Bad in Breyell. Bitte beachten Sie die Hinweise auf dem Informationsbogen, den Sie vorab erhalten.
Die Kinder der Klassen 3 sollen die Möglichkeit zu weiterem Schwimmtraining erhalten. Wir haben eine Schwimmzeit in Nettebad in Kaldenkirchen. Jede Klasse wird einige Wochen als Einheit (ca. 12 Wochen) Schwimmunterricht haben.
Mit Schulbeginn oder im Verlauf der 1. Klasse sollten alle Kinder die Schwimmfähigkeit („Seepferdchen“ und vielleicht „Seeräuber“) erworben haben. Suchen Sie dazu privat frühzeitig nach einem Kurs.
- **Logineo-LMS:** Auf der Seite <https://108388.logineonrw-lms.de> finden Sie nach erfolgreichem Login die Klassenseite (auf das Klassentier klicken).  
moodle-App (Handy, iPad/Tablet) (oranges „m“): Laden Sie kostenfrei die App herunter. Zur Nutzung der App benötigen Sie einen QR-Code. Um zum QR-Code zu gelangen, klicken Sie nach dem Einloggen mit dem PC (<https://108388.logineonrw-lms.de>) auf den Namen Ihres Kindes (oben rechts) und dann auf „Profil“. Dort finden Sie den QR-Code für den Zugriff mit der mobilen App.
Bitte speichern Sie das von Ihnen eingegebene Passwort ab und notieren es unbedingt zusätzlich.

Aufgabe der Schule ist es, dass jedes einzelne Kind die Bandbreite der eigenen Möglichkeiten erkennen, nutzen und erweitern kann. Das gelingt nur in vertrauensvoller Zusammenarbeit mit Ihnen allen.

Für das neue Schuljahr wünsche ich mir eine positive, kooperative Zusammenarbeit mit Ihnen.
Für Fragen stehe ich Ihnen gerne zur Verfügung.

Mit freundlichen Grüßen
S. Dückers



Allgemeine Informationen und Hinweise- Schuljahr 2024/25

Anzahl der Schülerinnen und Schüler: 287

Kollegen und Kolleginnen:

Susanne Dückers		Rektorin
Viola Brüster		Konrektorin
Martina Schulte-Tenderich	1a	Pandaklasse
Britta Poeck	1b	Eisbärenklasse
Anja Brimmers	1c	Erdmännchenklasse
Viola Brüster	2a	Oktopusklasse
Lara Rütten	2b	Koalaklasse
Lena Heyman	2c	Waschbärenklasse
Susanne Dückers	3a	Adlerklasse
Nadine Wijands	3b	Elefantenklasse
Christiane Liebezeit	3c	Pinguinklasse
Anna Bach	4a	Dracheklasse
Jennifer Konijnenberg	4b	Giraffenklasse
Stefan Gabrisch	4b	Giraffenklasse ab 01.10.24
Vicky Holtermann	4c	Seepferdchenklasse
Anne Schwesinger		Lehrkraft, Team Stufe 1
Annegret Pfeffer		Lehrkraft, Team Stufe 3
Carina Opstals		Vertretungslehrkraft; Integration; DAZ
Angelika Fretzen		Vertretungslehrkraft, DAZ, Team Stufe 3
Ludmilla Wagener		Vertretungslehrkraft; Integration; DAZ
Pia Zurloh		Referendarin
Stefanie Fasselt		Sonderpädagogin
Tabea Schnell		Sozialpädagogische Fachkraft
Rita Honnen		Multiprofessionelles Team- Fachkraft
Simone Herrmann		Alltagshelferin
Conny Lappen		Integrationsbetreuerin, Betreuung bis 13.15 Uhr
Lena Baumanns		Integrationsbetreuerin
Gabi Appel		Integrationsbetreuerin
Elena Chiotopoulos		Leitung Betreuung Regenbogen
Silke Götzenberger		Stellvertr. Leitung Betreuung Regenbogen

Sekretärin:	Chantal Caldenhoven Das Sekretariat ist montags bis donnerstags von 8.15 bis 12 Uhr erreichbar. Mail: schule-am-see@t-online.de
Hausmeister:	Reiner von der Bank

Telefonnummern:

02153-402641	Sekretariat
02153-402644	Betreuung bis 16 Uhr/ Regenbogen/ Abmeldung Essen
02153-402647	Betreuung Kinder der Klassen 1

